

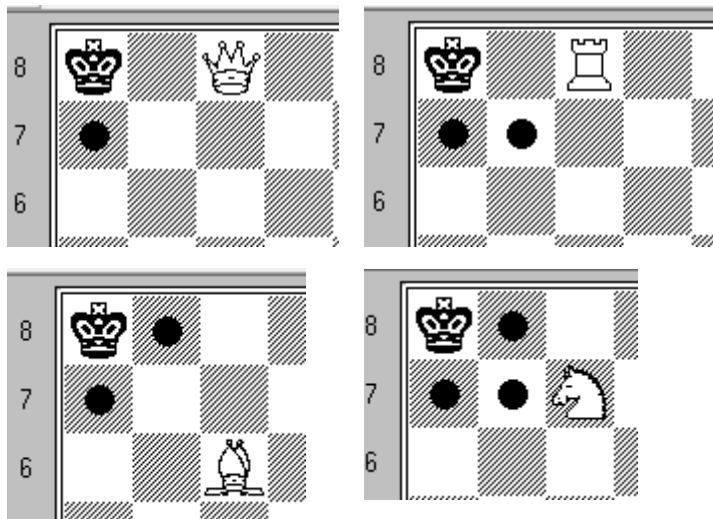
## Kombinace vztahů

V minulé části jsme definovali (nově) jedinečné elementární vztahy, která popisují kontakt figur a pěšců mezi sebou. Takových vztahů jsme definovali 5 a tyto vztahy tvoří jakousi pavučinu, která omotává síly obou stran v procesu hry.

Rozeberme nyní některé situace, které se na šachovnici dějí a propojit je se systémem vztahů, které jsme definovali.

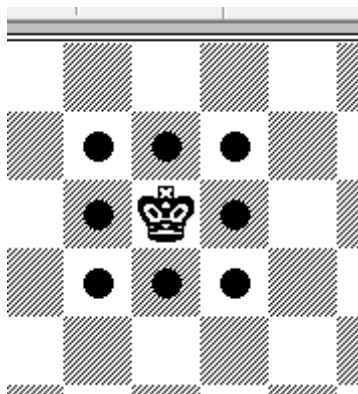
### Matové finále

Mat vyžaduje vždy jednu figuru, která přímo útočí na krále a dále jsou nutné další figury a pěšci, které krále omezují v jeho pohybu. Mohou to být vlastní i soupeřovi pěšci a figury. Tedy aktivní vztahy – napadení, pomocné vztahy – omezení pohybu.



Na fragmentech jsou vidět jednotlivé rozdíly mezi figurami a potřebě omezujících sil při matu králi.

V případě, že král stojí uprostřed šachovnice, je třeba mu odejmout polí 8.



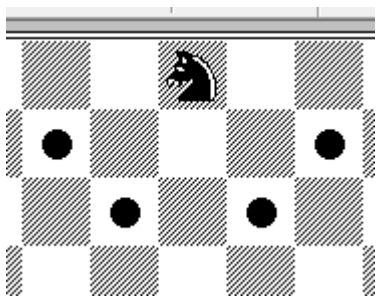
Z toho vyplývá, že mat lze charakterizovat jako koordinované, ve vztahu ke králi, spojení vztahů, která zahrnují jedno přímé napadení (šach) a 3,5,nebo 8 omezujících vztahů, které mu nedovolí z šachu uniknout.

### Kombinované napadení

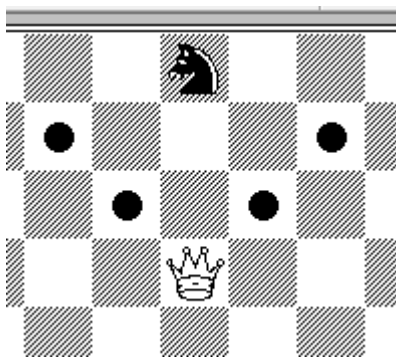
V procesu partie se nesnažíme dát soupeři okamžitě mat. Tento cíl by se záhy ukázal jako nereálný. Proto reálnějším cílem pro první část hry je dosažení materiální převahy.

K dosažení tohoto cíle slouží kombinované napadání soupeřových figur a pěšců. Jak ale víme, kombinované napadení figury, nebo pěšce se od matového útoku na krále liší pouze v objektu útoku. V obou případech je aktivní vztah-napadení, a pomocný ohraničení pohybu.

Na vybraném příkladu se dotkneme situace jezdce na kraji desky.



Zde bude aktivní napadení doprovázeno čtyřmi vztahy ohraničení. Při pohledu na diagram je jasné, že dáma je schopna provést sama kombinované napadení jezdce.



Bylo by dobré, abyste situaci ostatních figur také dobře pochopili.

### Dvojití napadení

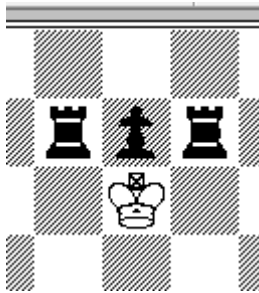
Již jsme si řekli, že dvojití napadení je charakterizováno následujícími třemi případy:

Jedna figura napadá dva objekty

Dvě figury napadají jeden objekt

Dvě figury napadají dva objekty

Z hlediska popisu vztahů, které nás zajímají je situace jasná. I zde nalezneme dva aktivní vztahy. Pouze počet objektů, na které jsou namířeny, jsou různé. Podíváme se na několik případů.



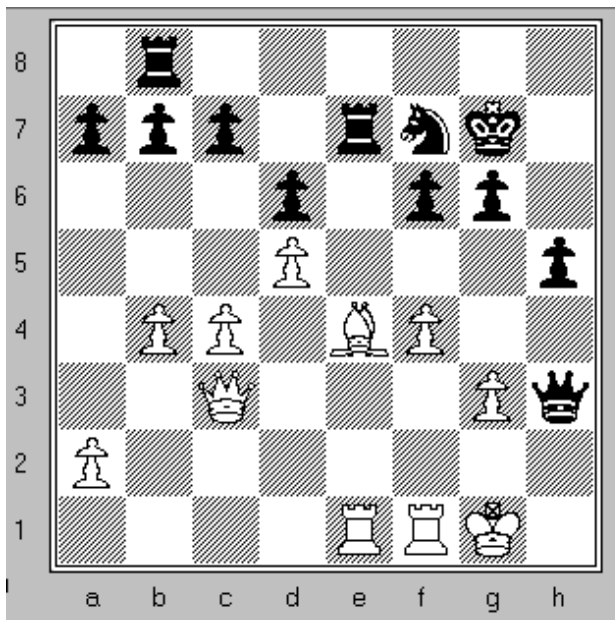
Pokud odstraníme pěšce černého, stane se napadení krále na dvě věže bezvýznamným, protože mezi věžemi budou působit vztahy, které jsme nazvaly zajištění. Přítomnost pěšce však tyto vztahy narušuje. Věže se nezajišťují a napadení krále je účinné, protože černý není schopen zajištění realizovat během jediného tahu. Pěšec sehrál úlohu narušitele vzájemných vztahů mezi věžemi.



Pěšec h7 je napaden dvakrát – dámou a střelcem. Dva vztahy. Zajištěna je pouze jednou figurou. Po prostém Dh7 však Kf8 a po šachu na h7 král uteče z matové sítě. Proto je účinnější Dh6. Za prvé bílý brání útěku krále, za druhé vzniká hrozba přenesení útoku na jiný vybraný bod v pozici soupeře.

2. Sxh7 Kh8 3. Sg6+ Kg8 4. Dh7 – f7 mat

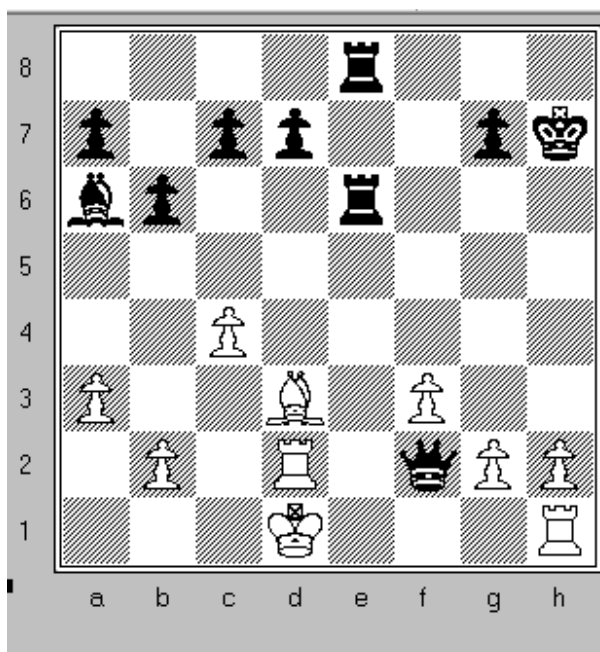
Bílý vynuceně mění objekt útoku, přenáší aktivní vztahy (napadení) z pěšce h7 na f7 a současně vytvoří matové finále.



V jedné z možných pozic v partii mohla vzniknout tato situace. tahem 1. Sf5 bílý vytváří dva aktivní vztahy. Střelec napadá dámu, věž na věž. Po Dxf5 Vxe7 bílý získal materiální výhodu.

1-0

Dvojití napadení je zvláště účinné, když jednou z napadených figur je král.



Pozice bílého se zdá být velmi složitá. To by platilo v případě, že by černý pěšec stál na g6. Nyní bílý vyřeší všechny své problémy.

1. Qxh7+ Kxh7

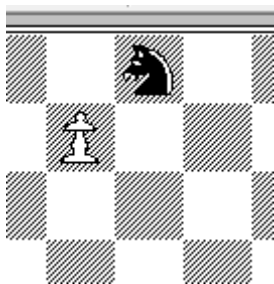
2. Bd3+

Nyní se vytvořily dva aktivní vztahy - napadení - na krále a dámu. Bílý stojí na výhru.

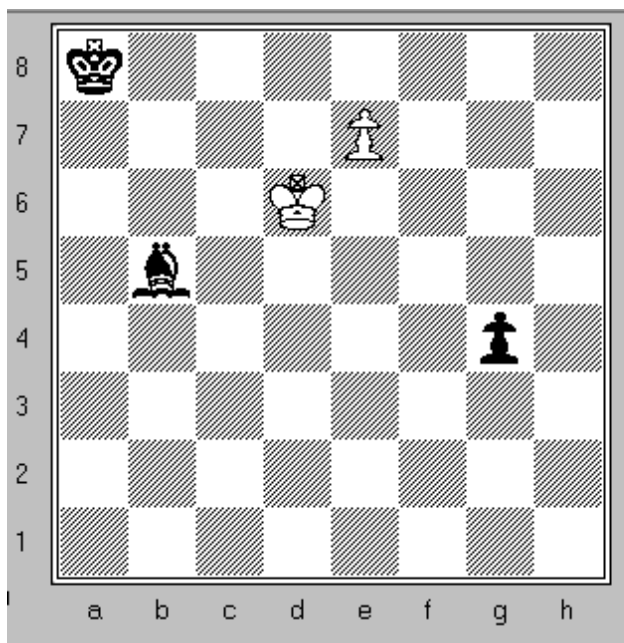
1-0

## Dvojití úder

V následujícím chápání budeme vycházet z rozšířené definice, kterou jsme přijali. Nejedná se tedy pouze o spojení dvou napadení na dva objekty, ale i napadení a hrozbu, nebo dvou hrozeb.



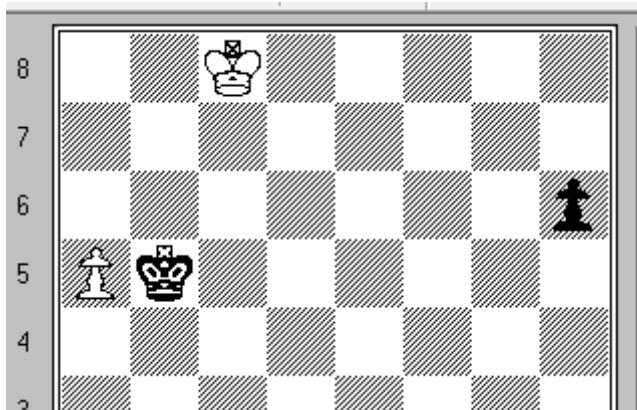
Na diagramu jsou dva aktivní vztahy. Hrozba proměny pěšce a hrozba vzetí jezce a opět proměny pěšce. Obou hrozbám černý čelit nemůže.



Bílý král, poté co se postaví na c5, napadá střelce a vytváří první aktivní vztah - napadení, druhý vztah v pozici souvisí s omezením. Hrozí zadržet pěšce v pochodu do dámy. Střelec nemůže ustoupit pro další vztah - hrozba proměny pěšce. Všechny tyto vztahy černý není schopen neutralizovat.

1. Kc5  
1/2-1/2

Podívejme se na situaci z finále studie Korolkova. Bílý se zachrání tahem Kb7. Máme zde podobný případ dvojího úderu, který je složen z dvou vztahů – hrozba zajištění pěšce, který postoupí do dámy a hrozba vstoupit do čtverce proměny pěšce a zadržet jeho postup.



Následující výborná pozice je známá z mnoha učebnic šachu.

8								♔
7		♗		♖			♙	
6	♙							♙
5		♙		♔	♘			
4			♗	♕				
3			♔					
2	♖					♖	♖	
1		♗		♖				♔
	a	b	c	d	e	f	g	h

Černý na tahu. Černý nemohl najít způsob obrany svého střelce na d4 a partii vzdal. Bohužel bílý nejenom že nemusel prohrát, ale přímo slavně zvítězit.

1. ... Bg1  
Černý vytvořil hrozbu matu a současně napadl dámu soupeře. Vidíme typický případ dvojího úderu - hrozba matu a napadení.

0-1

### Udělejme některé závěry

Pomocí pojmenování vztahů na šachovnici jsme schopni zachytit různé taktické situace, které na ní vznikají. V průběhu boje se snažíme dát mat soupeři, tomu však zpravidla předchází snaha o zničení jeho sil. První cíl se realizuje pomocí kombinovaného napadení krále, druhý – kombinovaným napadením figur a pěšců, nebo pomocí dvojího úderu.

Vše toto se děje určitým, koordinovaným, spojením vztahů figur a pěšců okolo objektu útoku. V zahájení často dochází ke vzniku těchto vztahů spontánně, nekoordinovaně, protože to vychází ze samotné podstaty šachu a jeho figur. Na konci partie, kdy se jedná o matové finále, nebo zisk materiálu, takové pozice již musí v sobě obsahovat systém vztahů, které v případě konkrétního objektu dovolí realizaci našeho záměru.