

## Dvojitý úder

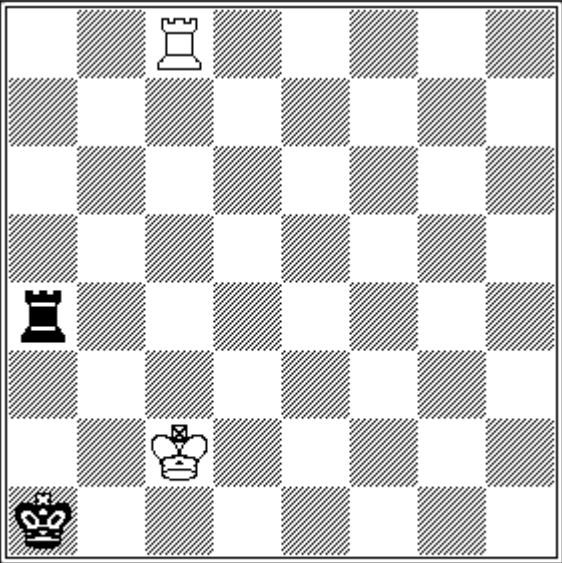
Na začátku této části je třeba odpovědět na otázku. Jaký je rozdíl mezi dvojitým napadením, které bylo tak podrobně rozebráno ve druhé části a dvojitým úderem. Odpověď je pro sérii těchto článků zásadní.

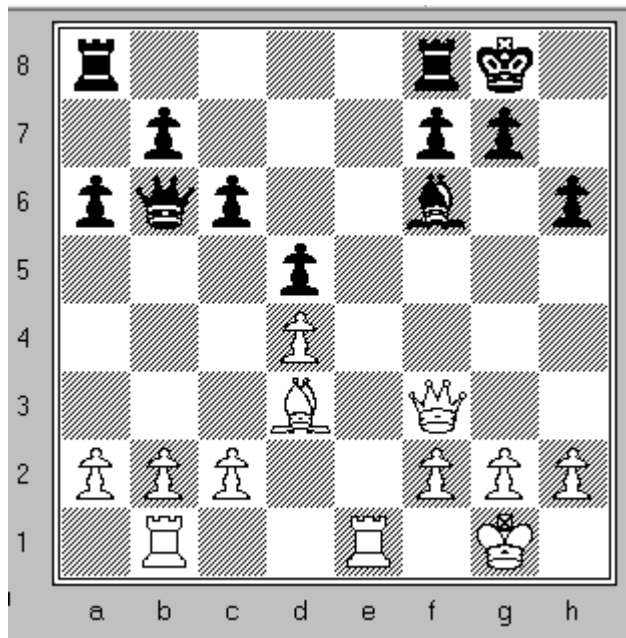
Vyjděme z definice dvojitého úderu, která je uvedena v šachovém slovníku (1964) : Dvojitý úder je napadení provedené jednou figurou nebo pěšcem na dvě figury (pěšce) soupeře. Velmi častým případem dvojitého úderu je pěšcová nebo jezdcová vidlička.

Po dle našeho názoru je tato definice příliš úzká a neodráží vzájemné působení sil na šachovnici. Za prvé, vidličku může uskutečnit každá figura, pokud vidličkou nazýváme napadení dvou figur současně. Příklady jsme si uvedli.

Za druhé. Proč nemůžeme za dvojitý úder považovat i případy napadení dvou figur na jednu figuru, nebo dvou figur na dvě figury? Vždyť charakter útoku ve všech těchto případech je stejný – existence dvou napadení, jinak řečeno dvou úderů.

Domníváme se, že je účelné jít ještě dále. Navrhujeme, aby za dvojitý úder nebylo považováno spojení pouze dvou napadení, ale napadení a hrozby ale také dvou hrozeb. Toto je návrh na široké chápání dvojitého úderu. Opodstatněnost tohoto návrhu si demonstrováme na příkladech.

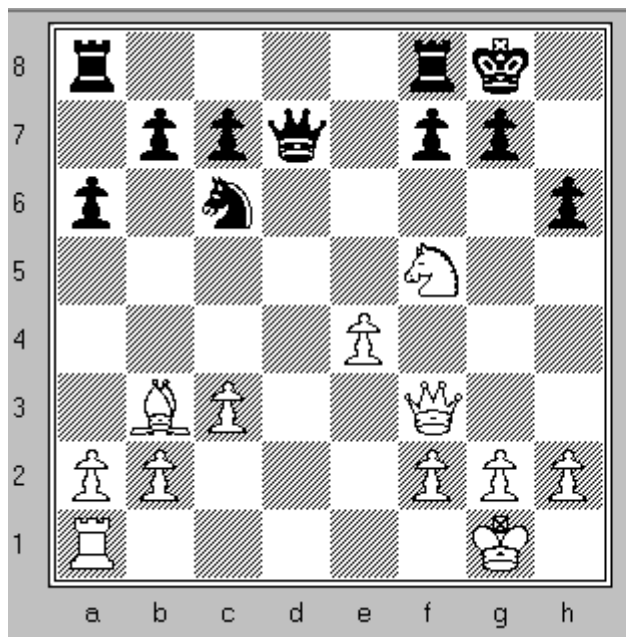
	<p><b>Saveira 1895</b></p> <p>Tato známá pozice ze starší studie dokumentuje případ dvojitého úderu, který se skládá z napadení věže králem a současně hrozby matu na c1. Hrozba matu je jistě větší hrozba, než pohé napadení figury.</p> <p>1. Kb3 1-0</p>
---	--



#### Cvičná pozice

Tahem Df5 hrozí bílý dát mat na h7. Současně ale stále napadají střelce na f6. Ten je dosud zajištěn pěšcem g7. Ale běda, pokud chceme černého krále uchránit před matem, potom musíme táhnout g6 a současně střelce zbavit dosavadního krytí. Příklad tedy jasně dokumentuje situaci, kdy dvoji úder se sestává z napadení figury a hrozby matu, a hrozba matu se uskutečňuje pomocí napadení dvou figur.

1. Qf5 g6
  2. Qxf6
- 1-0

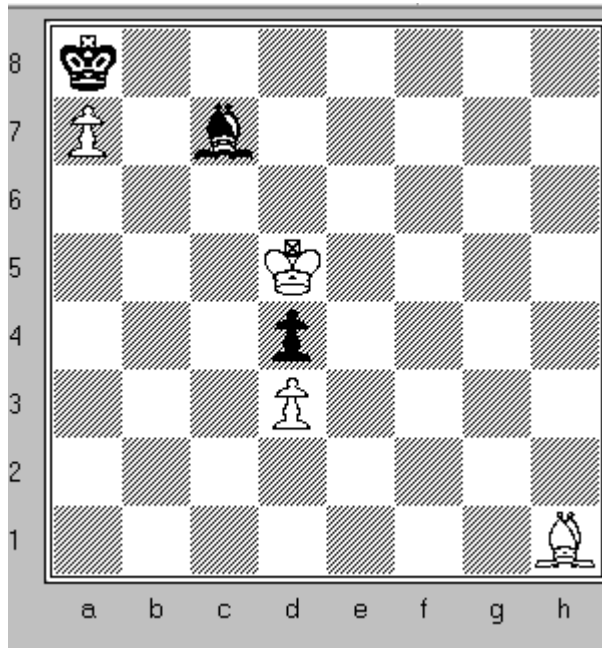


#### Balašov - xx 1976

Po tahu Dg4 bílý vytvořil hrozbu matu na g7. Současně však hrozí dát šach jedcem na h6 a vytvořit situaci dvojiho napadení krále a dámy. Máme zde před sebou opět případ dvojiho úderu, tentokrát se skládá z hrozby matu a dvojiho napadení.

1. Qg4
- 1-0

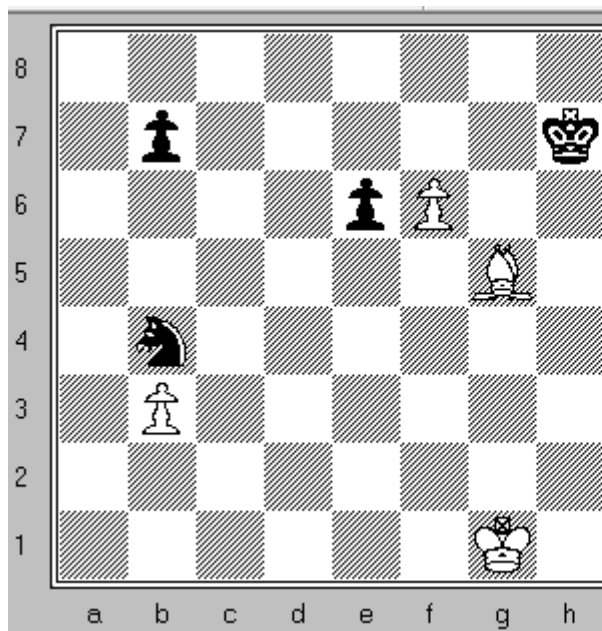
Je zřejmé, že proměna pěšce se může stát neméně nebezpečnou hrozbou, kterou dosáhneme výrazné změny materiálního poměru sil než prosté napadení. Ukážeme si elementární příklad.



### Kubbel 1937

Tahem Kc6 bílý napadl střelce soupeře. Současně s tím má bílý v záloze tah Kb6 s matem. Z toho důvodu střelec nemůže ustoupit s diagonály a5-d8. Tedy nezbývá než ustoupit na a5, nebo d8. V takovém případě ale bílý využije druhou hrozbu - dvoji napadení (odkrytý šach) buď tahem Kb5, nebo c7.

1. Kc6 Ba5
  2. Kb5+
- 1-0

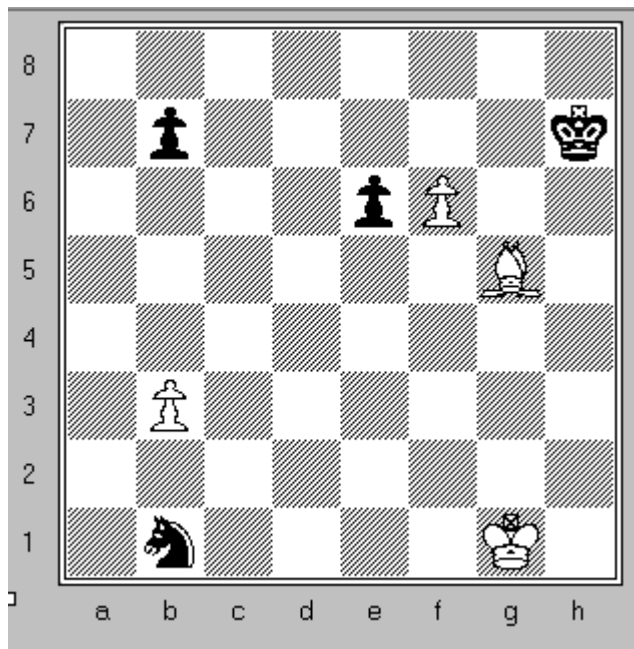


### Cvičný příklad

1. f7 Kg7
2. Be7

Bílý realizuje dvoji úder na pole proměny pěšce a jezdce

1-0

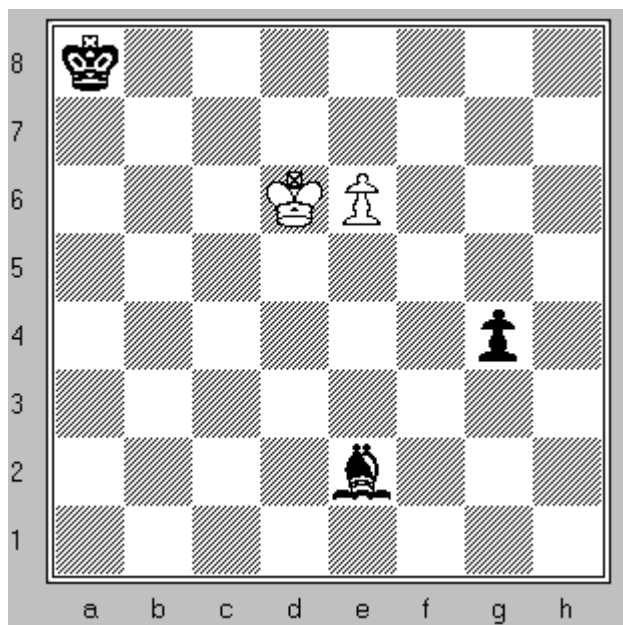


Louson 1925

Jezdec černého je lapen. Král bílého jezdce může získat. Máme zde tedy příklad kombinování několika hrozeb. Proměny pěšce s hrozbou dvojího napadení na vzdáleného jezdce.

1. f7 Kg7
  2. Be7 Kxf7
  3. Bb4
- 1-0

Hrozby mohou mít nejenom útočný, ale i obranný charakter. Takovou hrozbou může být třeba zadržení volného pěšce před jeho proměnou. Podobné hrozby kombinuje i dvojitý úder.

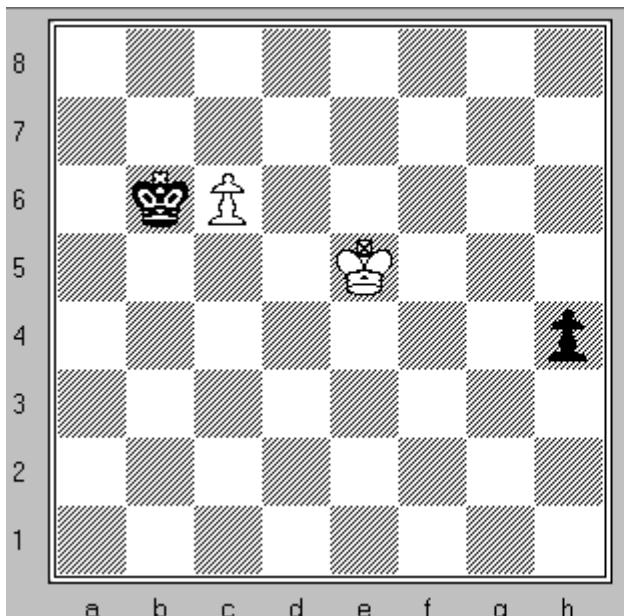


Reti

1. e7 Bb5
2. Kc5

Situace, kdy bílý uskutečňuje dvojitý úder na figuru a hrozba vstoupit do čtverce pěšce a zadržet ho před polem proměny.

1/2-1/2

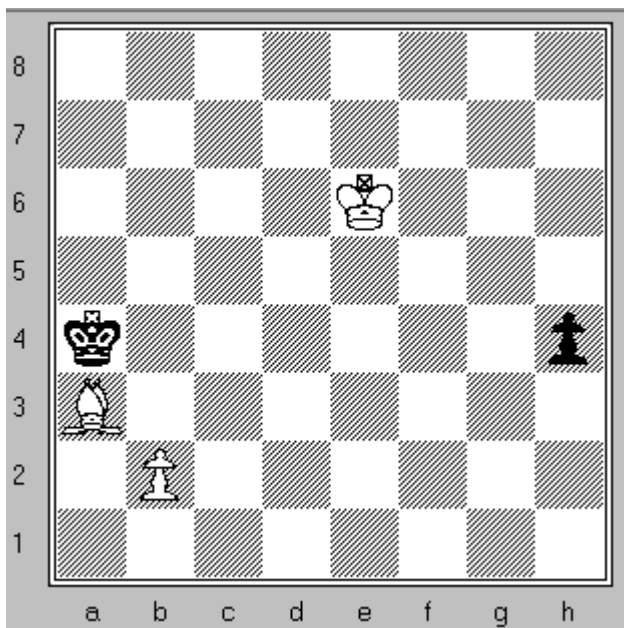


### Reti

1. **Ke5**

Tímto tahe vytvořil bílý dvoji uder. Kd6 nebo Kf4. Buď podpoří postup pěšce, nebo zadrží pěšce vzdáleného.

1/2-1/2



### Zachodjakin 1934

Velmi zajímavý příklad hrozeb. První je zřejmá, bílý chce zadržet pěšce. Druhá je skrytá. Bílý hrozí černému matem. Díky kombinaci hrozeb může bílý zvítězit.

1. Kd5 h3  
 2. Kc4 h2  
 (2...Ka5 3. Bd6 )  
 3. Bb4 h1=Q  
 4. b3+  
 1-0

Nyní můžeme udělat některé závěry. Do doposud úzkého chápání dvojího úderu jsme vnesli výrazně jemnější klasifikaci tohoto jevu.

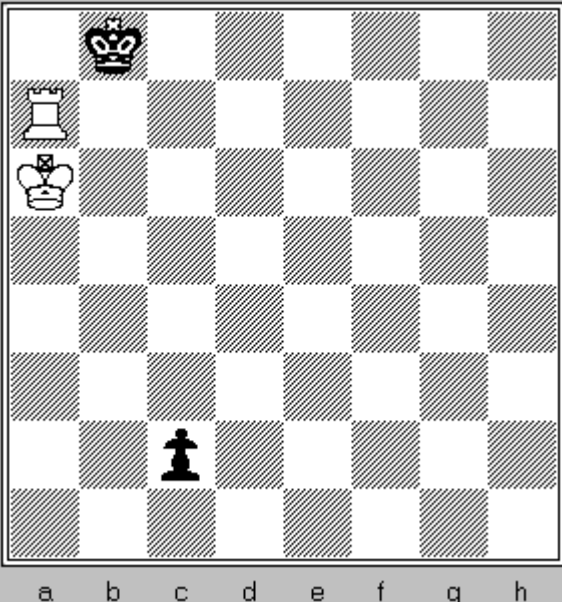
### Dvoji úder zahrnuje následující možnosti útoku:

1. Dvoji napadení
2. Spojení napadení s dvojitým napadením
3. Spojení hrozby a napadení
4. Spojení dvojího napadení a hrozby
5. Spojení dvou hrozeb různých stupňů

Rozšířené chápání dvojího úderu nám dovolí, abychom se zorientovali v mnoha taktických operacích, jednoduchých i těch velmi složitých a názorně vyjevit, jaké mechanismy je ovládají.

Jak víme, hrozby mají mnoho rozdílných cílů, můžeme vytvořit hrozbu patu, věčného šachu, obsazení důležitého pole, nepustit naopak na toto pole soupeře. Všechny tyto hrozby se mohou spojit v dvojím úderu.

**Je nyní namístě odmítnout chybné mínění, které platí obecně nyní. Taktika je věcí střední hry. Toto tvrzení ale zjevně neplatí. Dvojí úder se velmi často vyskytuje i v koncove. To si uvědomíme na následujících příkladech.**



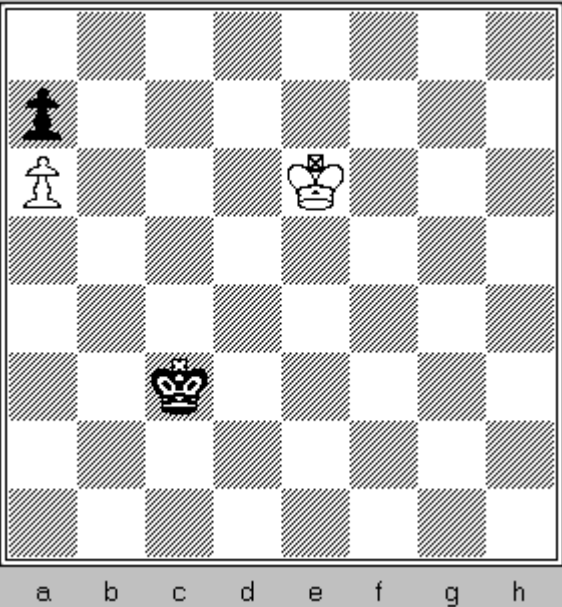
**Kuk 1864**

Starý a klasický případ zadržení pěšce pomoci hrozby patu. Současně zjevný případ dvojího úderu.

1. Rb7+ Kc8
2. Rb5 c1=Q
3. Rc5+

1/2-1/2

Bílý realizoval dvojí úder. Vb5 v sobě zahrnuje dvě hrozby. Zadržení pěšce, a nebo hrozbu patu. Obou hrozbám se černý neubrání.

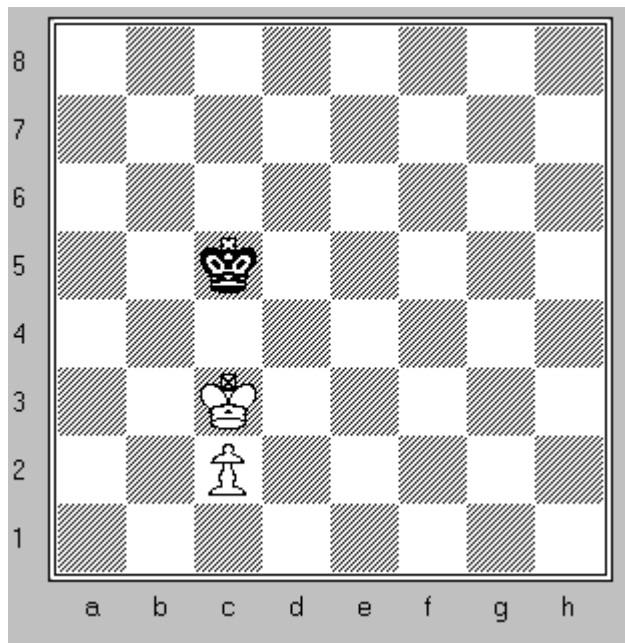


**Schlage - Aues 1921**

V pozici na diagramu odhalil Majzelis cestu, jak bílý vyhraje. Kd5 v sobě spojuje dvě hrozby. Dobít pěšce černého, ale současně zabránit černému obsadit kritické pole c7, které zabrání bílému proměnit svého pěšce.

1. Kd5
- ( 1. Kd7 Kc4 2. Kc7 Kc5 3. Kb7 Kd6 4. Kxa7 Kc7 5. Ka8 Kc8 6. a7 )
1. ... Kb4
2. Kc6 Kc4
3. Kb7 Kc5
4. Kxa7 Kc6
5. Kb8

1-0



### Cvičný příklad

Jak známo z teorie pěšcových koncovek, k tomu, aby bílý dovedl pěšce k poli proměny a proměnil ho v dámu, je třeba, aby obsadil alespoň jedno z kritických polí před pěšcem. tedy b4, c4, d4.

1. **Kc3**

Dvojitý úder, který zahmují dvě hrozby. Tj, obsadit jedno z dvou důležitých polí.

1-0

Takto se nám podařilo postavit most mezi teorií střední hry a koncovky.

### Souhrn

Myslím, že se nám podařilo prokázat, že dvojitý úder je nejefektivnější a současně universální nástroj útoku. Je však nutno brát v úvahu rozdíl mezi dvojitým napadením a dvojitým úderem.

Jestliže je v dvojitým napadení vše jasné i nezkušeným očím, potom v dvojitým úderu to je poněkud složitější. Můžeme si to přirovnat k ledovci. Napadení jsou viditelná pouhým okem, zato však množství hrozeb, které se skrývají pod hladinou, nejsou neškolenému oku viditelná.

Dvojitý úder nevzniká sám od sebe. Nejprve je třeba najít hrozby, které jsou v pozici možné. Takové hrozby vidět a vytvářet je, je velké umění a je součástí takzvaného kombinačního vidění šachisty.