

Dvojití napadení

Jednoduché napadení málo kdy bývá účinné. Napadená figura může být zajištěna nebo může ohrožené pole opustit. Jiná věc je, pokud se jedná o dvojití napadení. V tom případě je obrana ztížená a útok dosáhne svého cíle.

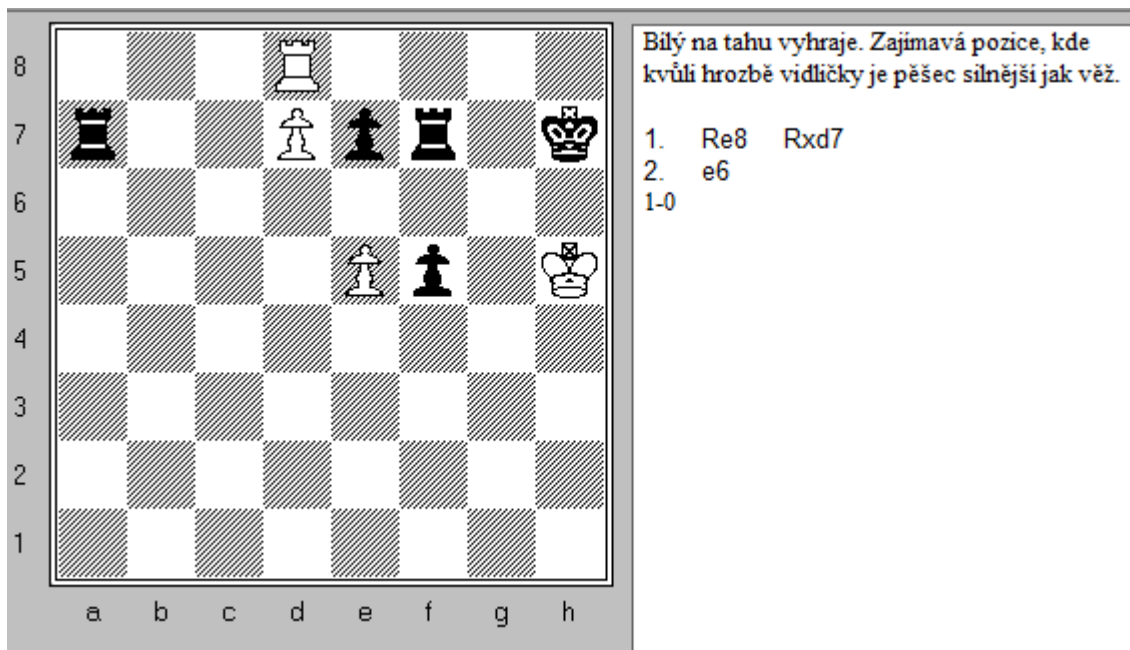
Ve střetnutích, která se odehrávají na šachovnici, má dvojití napadení významné místo. To bylo jasné už dávno našim předkům. O dvojitím napadení se zmiňuje již mistr Damiáno ve své knize z roku 1512. V hlavě věnované jemnostem hry často uvádí právě dvojití napadení.

V první učebnici šachu vydané v Rusku mistr Petrov píše: „**Je zapotřebí se starat o to, abychom dělali takové tahy, které budou mít dvojití cíle. Takovým způsobem můžeme lehce vyhrát hru, protože soupeř naše zámysly nebude umět odhalit a nebude mít možnosti se dvojitímu napadení bránit. Je třeba útok vést tak, aby sledoval dva cíle.**

Základní typy dvojitího napadení jsou:

Figura napadá dvě figury

S tím nejjednodušším dvojitím útokem se setkává každý začátečník. Je jím vidlička. Obvykle se vidlička spojuje s jezdcem nebo pěšcem.



Bílý na tahu vyhraje. Zajímavá pozice, kde kvůli hrozbě vidličky je pěšec silnější jak věž.

1. Re8 Rxd7
2. e6
1-0

Těžko se dá věřit, že se střelec nedokáže ubránit vidličce jezdců

Rink 1935

Bílý na tahu vyhraje

1. Nf7 Ba1
2. Kb1 Bc3
- (2...Bf6 3. Nd6+ Kxc7 4. Ne8+)
- (2...Bh8)
3. Nd6+ Kxc7
4. Nb5+
- *

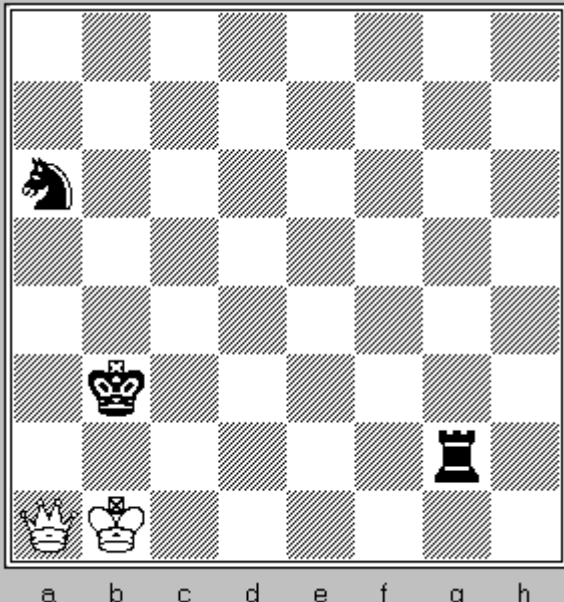
Podle charakteru napadení se od vidličky nijak neliší ani napadení, které může provést věž a střelec. Angličané ho nazývají vývrtka, my bychom ho mohli nazvat jehla.

Bez označení

Bílý na tahu vyhraje.

1. g8=Q+ Kxg8
2. Bd5+
- *

Je samozřejmé, že dvojitý napadení je i ve schopnostech dámy. Jaká je síla dámy v této oblasti dokumentuje následující příklad.



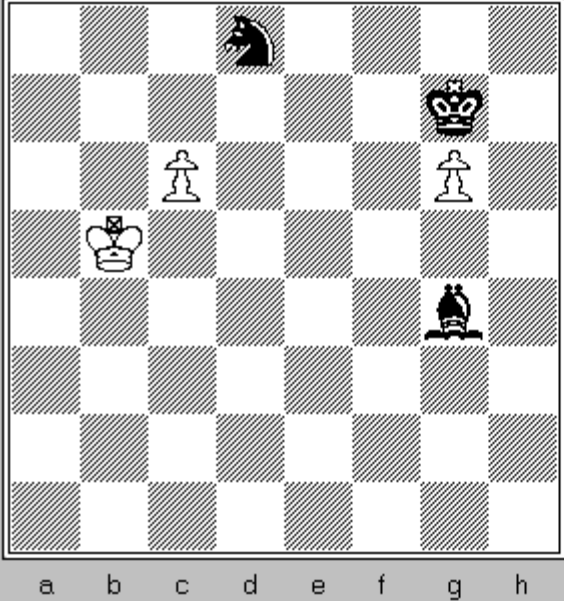
Pozice bílého vipadá nebezpečně. Dáma však prokáže svou sílu.

1. Qd4 Nb4
2. Qe3+ Ka4
3. Qa7+ Kb3
4. Qf7+ Ka4
5. Qd7+ Ka5
- (5...Ka3 6. Qh3+)
6. Qd8+ Kb5
7. Qb8+ Kc4
8. Qf4+ Kc5
9. Qf8+

Rozhodující úder, černý nedokáže zabránit tomu, aby bílá dáma dosáhla svého cíle, vidličky.

9. ... Kc4
10. Qf1+
- *

Vidličku může provést i král

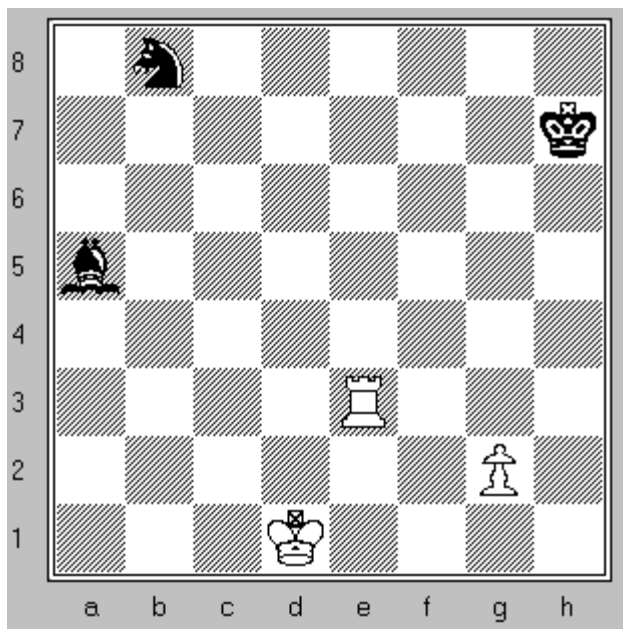


Trockij 1896

Bílý na tahu vyhraje

1. c7 Nb7
2. c8=N Bxc8
3. Kb6 Nd6
4. Kc7
- *

Na dalším příkladu se věži podaří chytit na vidličku jednu z figur soupeře.



Kubbel 1923

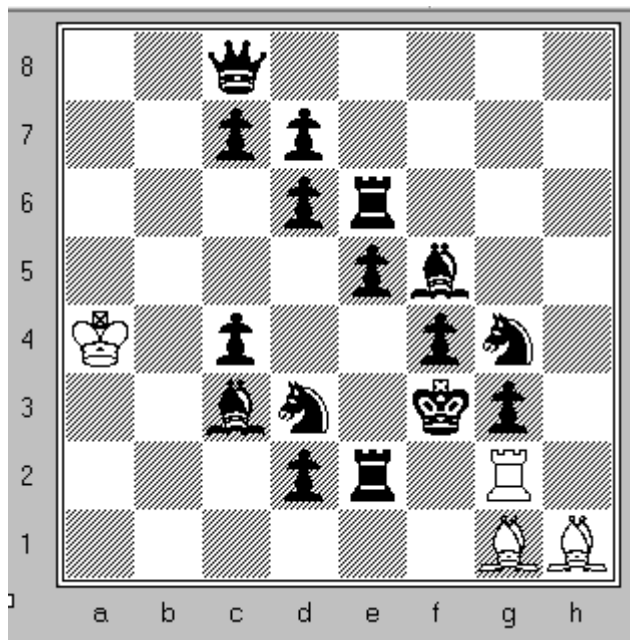
Bílý na tahu vyhraje

1. Rb3 Nc6
(1...Bc7 2. Rb7 Na6 3. Ra7)
2. Rb5 Bd8
3. Rd5 Be7
(3...Bh4 4. Rh5+)
(3...Bf6 4. Rd6)
4. Rd7 Kg6
5. Rc7

*

Dvě figury napadají dvě figury

Nejefektivnějším případem této možnosti je dvojí šach, kdy současně dvě figury šachují krále.

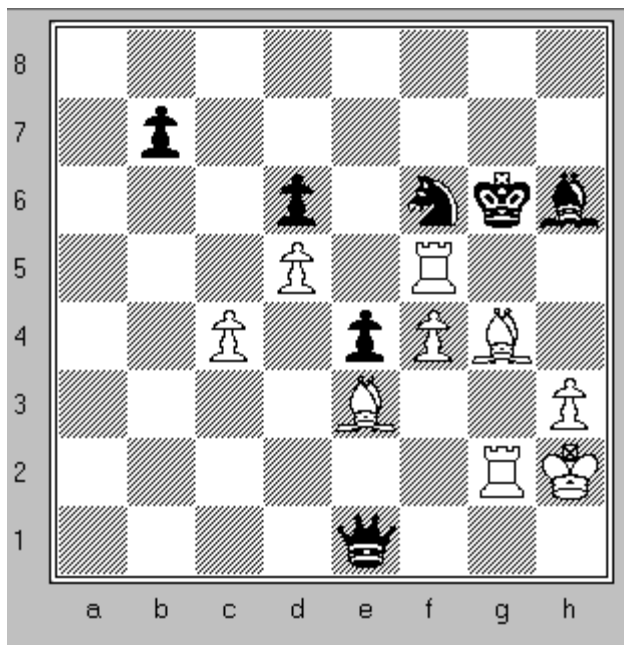


Yait 1919

Toto je velmi známá úloha, kdy pomocí dvojiho šachování bílý vynutí mat.

1. Rf2+ Ke3
2. Rf3+ Ke4
3. Re3+ Kd4
4. Re4+ Kd5
5. Rd4+ Kc5
6. Rd5+ Kc6
7. Rc5+ Kb6
8. Rc6+ Kb7
9. Rb6+ Ka7
10. Rb7+ Ka8
11. Ra7+ Kb8
12. Ra8#

*

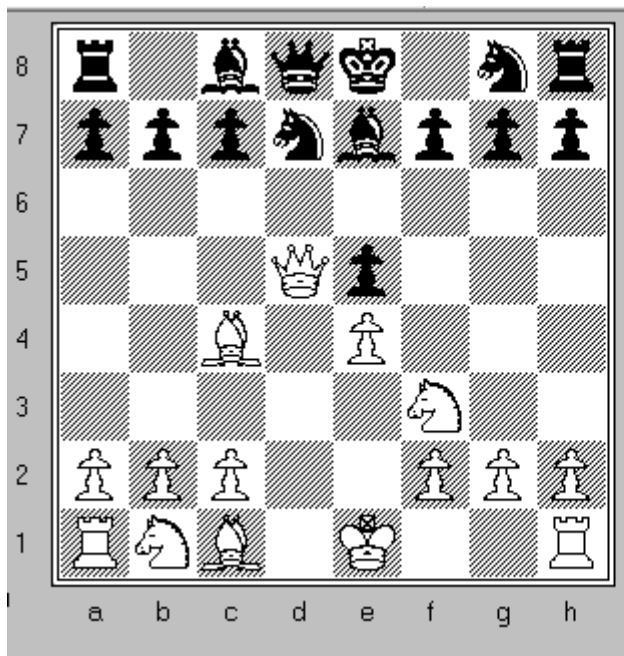


Bílý na tahu

1. Bh5+ Kh7
2. Bg6+ Kg8
(2...Kg7 3. Bd4 Kg8 4. Bh5+)
3. Rxf6 Qxe3
4. Bf7+ Kf8
5. Be6+ Ke7
6. Rf7+

*

Útok vedený v zahájení na body f2, f7 také bývá často spojený s dvojným napadením. Následující příklad se objevuje dosud v praxi mistrů.

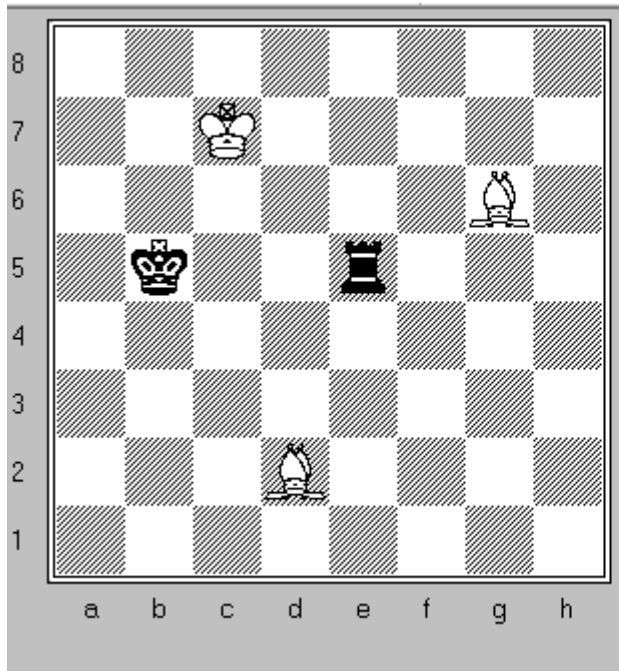


Ukázka zahájení

1. e4 e5
2. Nf3 d6
3. d4 Nd7
4. Bc4 Be7
5. dxe5 dxe5
- (5...Nxe5 6. Nxe5 dxe5 7. Qh5 g6 8. Qxe5)
6. **Qd5**

*

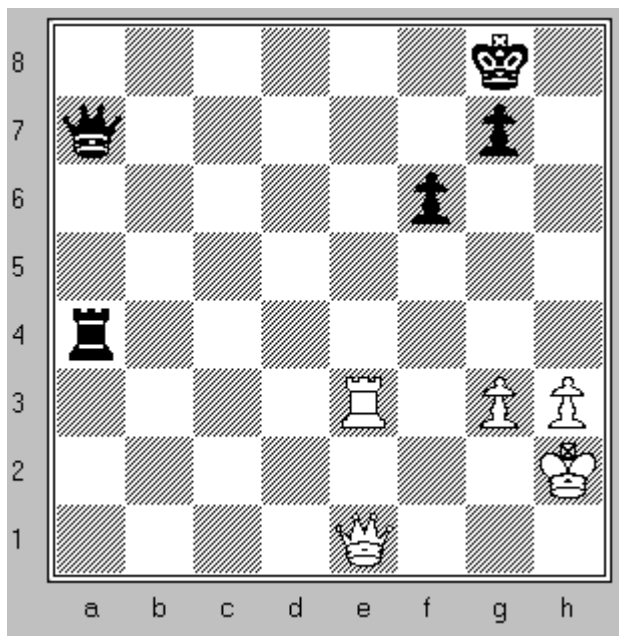
Napadení dvěma figurami na figuru je zvlášť nebezpečné v případě, kdy napadená figura nemůže ustoupit a je nucena vyhledat zajištění od další figury.



Gorgiev 1929

1. Kd6 Rc5
Čemému nezbyvá, než se přitisknout ke svému králi
2. Bd3+ Kb6
3. Be3
- *

Dvojí napadení je zvlášť nebezpečné, pokud je napadená figura svázaná vazbou.



Cvičný příklad

Černý na tahu

1. ... Ra2+
2. Re2 Qe3
- *

Věže černého jsou napadeny, ale chrání se navzájem a není se zdánlivě čeho se obávat.

Mandler a Konig 1924

Bílý na tahu

1. f7 Kg7
2. f8=Q+ Kxf8
3. Rf1+ Kg7
- (3...Ke7 4. Rfe1)
4. Rg2+ Kh7
5. Rh1+ Rh3
6. Rgh2 Rc3+
7. Kb4 Rb3+
8. Ka4

*

Dvě figury napadají dvě figury

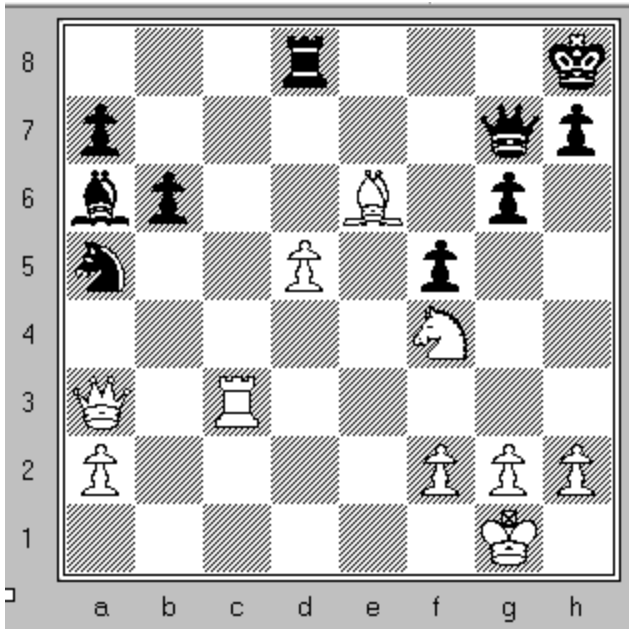
Začneme s neznámějším případem, který je dobře prozkoumaný. Odkrytý šach.

Isakov - Nikitin 1947

Černý na tahu

1. ... Qd3+
2. Kxd3
- (2. Ke1 Qxb1)
2. ... Bxc6+
3. Ke2 Bxa4

*

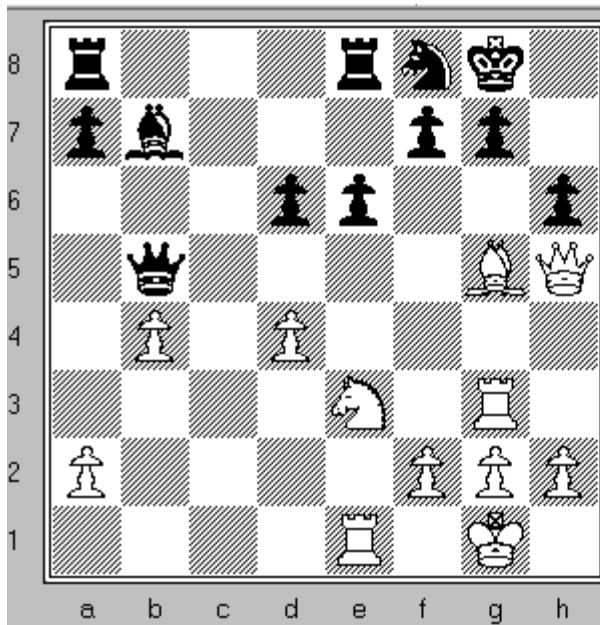


Furman _ Smyslov 1949

Bílý na tahu

1. Qb2 Nc4
(1...Bb7 2. Nxg6+ hxg6 3. Rh3#)
2. Nxg6+ Qxg6
3. Rxc4+ Qg7
4. Qxg7+ Kxg7
5. Rc7+
- *

Odrytý šach je v mechanizmu tak složité taktické operace jakou je mlýnice



Torre - Lasker 1925

Bílý na tahu

1. Bf6 Qxh5
Mlýnice začala mlýt
2. Rxg7+ Kh8
3. Rxf7+ Kg8
4. Rg7+ Kh8
5. Rxb7+ Kg8
6. Rg7+ Kh8
7. Rg5+
- *

Další příklad bychom přímo mohli nazvat maso-mlýnkem

Mees 1973

1. Bxe2+ Ke1
2. Bb5+ Ne5
3. Rxe5+ Be2
4. Rxe2+ Kf1
5. Re4+ Nd3+
6. Bxd3+ Re2
7. Bxe2+ Ke1
8. Bg4+ Kf1

Bílý pomocí odtažených šachů rozelel celou hromadu černých figur, nyní začíná hrát na mat

9. Kd2 Rxc4
10. Rxc4 h1=Q
11. Rc4

1-0

Demonstraci odtaženého šachu je vhodné zakončit následujícím příkladem.

Bílý na tahu. Asi každého by napadlo vzít dámu a smířit se s remizou. V pozici se však skrývá síla odtaženého šachu.

1. Bd7

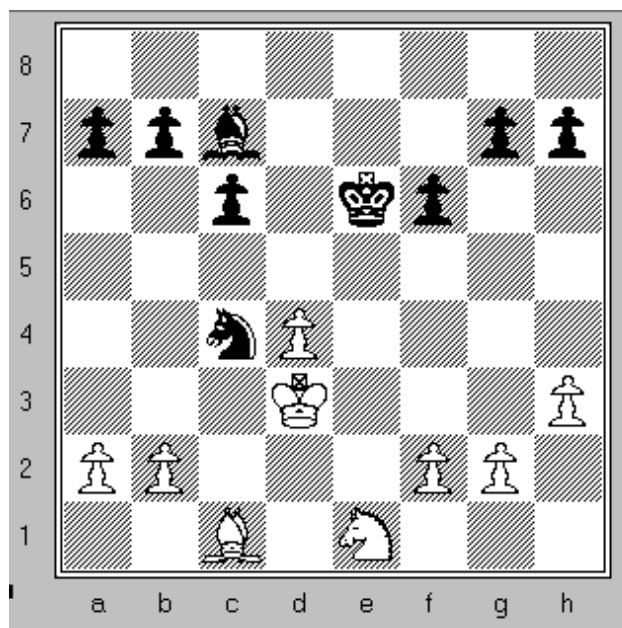
Bílý na tahu.

1. ... Qh3
2. Rf5+ Kb4
3. Rf4+

Velmi poučné a zajímavé

1-0

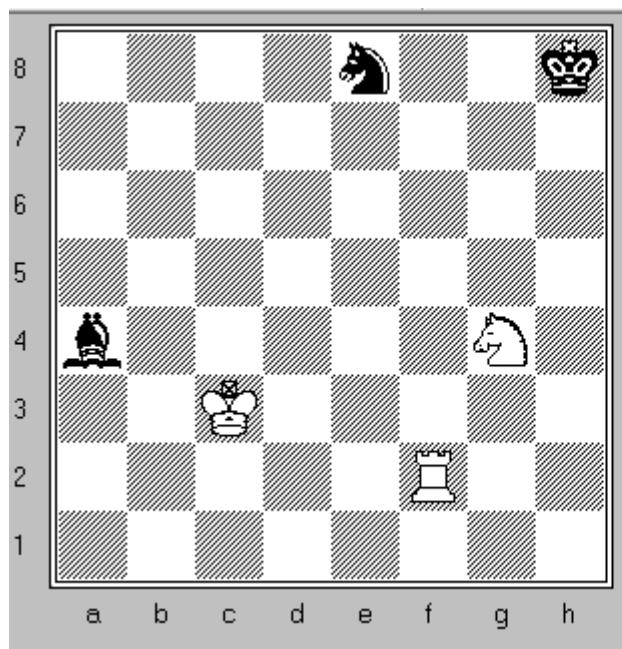
Dvojí napadení může snadno vzniknout při obraně protiútokem v případě, že napadená figura z napadení uskočí a sama napadne figuru soupeře.



Černý stojí lépe, ale vyhrát tuto pozici asi není možné. Černý se o to pokusil. Místo toho, aby pokrýl jezdce, sám napadl jezdce bílého. Bílý tento pokus okamžitě potrestal.

1. ... Ba5
2. b4 Bxb4
3. Nc2

Dvě figury napadají dvě figury.
1-0



Kajev 1932

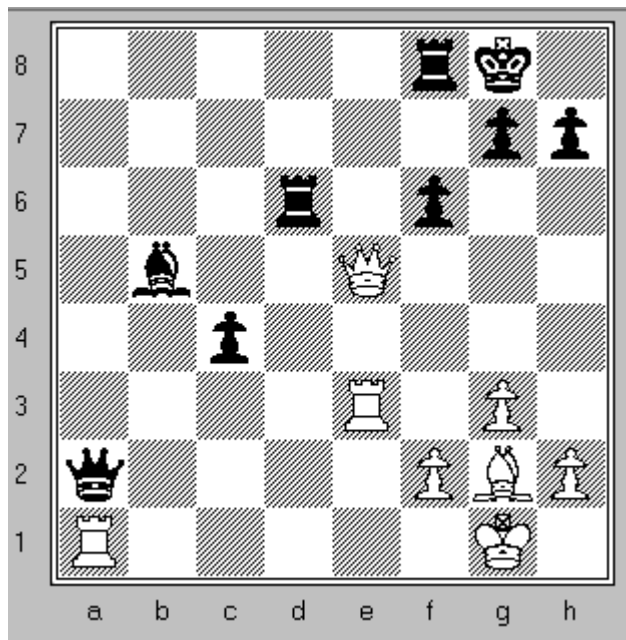
Černý střelec je vázaný obranou jezdce

1. Kb4 Bd1

Černý se snaží o protiútok na figuru soupeře protože sám jezdce není schopen pokrýt. Bílý však bude schopen odrazit a uplatnit dvoji napadení

- (1...Bd7 2. Ne5)
2. Ne3 Bh5
3. Rh2 Nf6
- (3...Ng7 4. Nf5)
4. Ng4 Nxf4
5. Rxh5+ Kg7
6. Rg5+

1-0

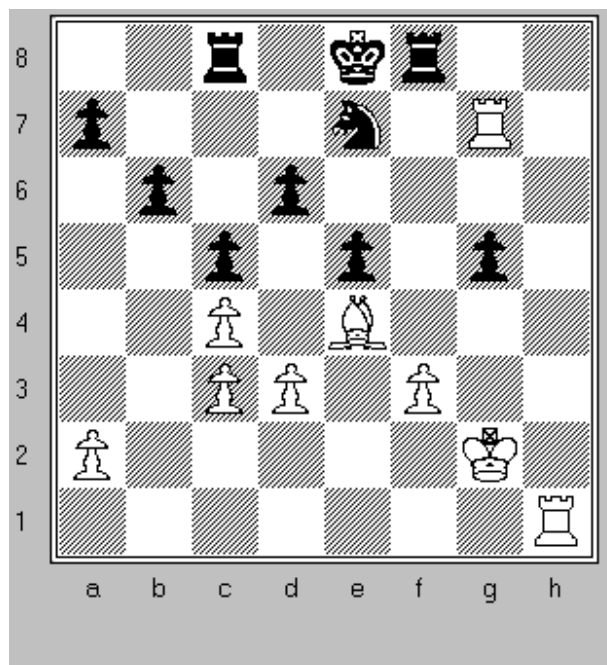


Čechover - Kan 1933

Bílý posledním tahem zahrál Va1 a černý odpověděl tahem f6 a napadl dámu bílého. Velmi častý případ takového postupu. Je třeba být však obezřetný a nedopustit situaci takovou, jako v partii.

1. Qd5+ Rxd5
 2. Bxd5+ Kh8
 3. Rxa2
- 1-0

Neobyčejně ostrý charakter mají pozice, kdy dvojí napadení je vzájemné. Nejdříve, jak taková pozice vzniká.



Černý na tahu. Pozice černého je horší. Bílý hrozí vtrhnout druhou věží na 7 řadu černého. Černý ale nachází zajímavou obranu.

1. ... Rf7
 2. Rh8+ Kd7
- A je tu situace, kdy obě strany napadají figuru soupeře. Bílému se ale podaří tuto situaci vyřešit ve svůj prospěch.
3. Bc6+ Ke6
 4. Rh6+ Rf6
 5. Bd7+

Bílý nakonec vyhraje kvalitu
1-0

Ještě jeden příklad toho, že vzájemné napadení figur vyžaduje taktickou vyzrállost, jinak může kdykoli skončit katastrofou.



Alatorcev-Konstantinopolský 1937

Bílý má pěšce navíc. Jeho královské křídlo je oslabeno a hrozí Df3. Tahem Vc2 však mohl hrozby černého eliminovat. Místo toho se ale rozhodl pozici vyřešit okamžitě.

1. Bc4 Bxc4
2. Qxc4 Rd1+

Černý využil tahu bílého k protiútok. Dochází zde k vytvoření uzlu vzájemných napadení, který nakonec bude pro černého výhodný.

3. Kg2 Qxc4
4. Rxc4 Rxa1

0-1

Jak jsme si ukázali, dvojitá napadení je velmi efektivní způsob boje.