

## Teorie taktiky

Volný a zkrácený překlad série článků J. Averbacha na toto téma v časopisu Šachmaty v SSSR 1-9 1980. Znalost tohoto textu může jistě rozšířit pohled na tuto problematiku a pomoci trenérům mládeže v jejím smysluplnějším a zejména popisnějším výkladu. V článku je užitá řada pojmů k popisu pozice a jejich názorné vysvětlení na řadě netriviálních příkladů.

Tuto teorii autor dále rozvedl v knize Škola střední hry 2000.

Celá stať je rozdělena do následujících částí. (i) Teorie taktiky (ii) Dvojí napadení (iii) Dvojí úder (iv) Souhra figur (v) Neviditelné vztahy (vi) Kombinace vztahů (vii) Prostředky vynucení (viii) Co je kombinace?

## Teorie taktiky

Asi není potřeba dokazovat, že teorie střední hry zvláště taktiky je dosud rozpracována nedostatečně. Objemné knihy, které o této oblasti pojednávají, obsahují zpravidla stovky a tisíce pozic. Žádná z nich se ale doposud nestala uznávanou a ucelenou teorií, která by celou oblast popsala v jednotném klasifikačním systému. Zatím totiž není shoda ani na základních pojmech a nezbytných definicích objasňujících tuto oblast šachové hry. Vždyť střední hra je nejsložitější část šachové partie. Úkol nalézt její srozumitelné zákony není jistě nic snadného. Je třeba začít u nejjednodušších pojmů a jejich vzájemných vazeb. Toto je v současné teorii porušeno. Hlavní úsilí je zde položeno na zkoumání teorií kombinace.

Není se co divit, vždyť se jedná o zkoumání těch nejzajímavějších jevů v šachové partii. Kombinace je ale vrchol nějakých předcházejících procesů, kterým bychom měli porozumět dříve, abychom vznik kombinace uměli pochopit.

A co je možno říci o samotné kombinaci. Ani zde není v její základní definici úplná shoda. Někteří autoři považují za základní podmínku kombinace oběť, někteří to odmítají.

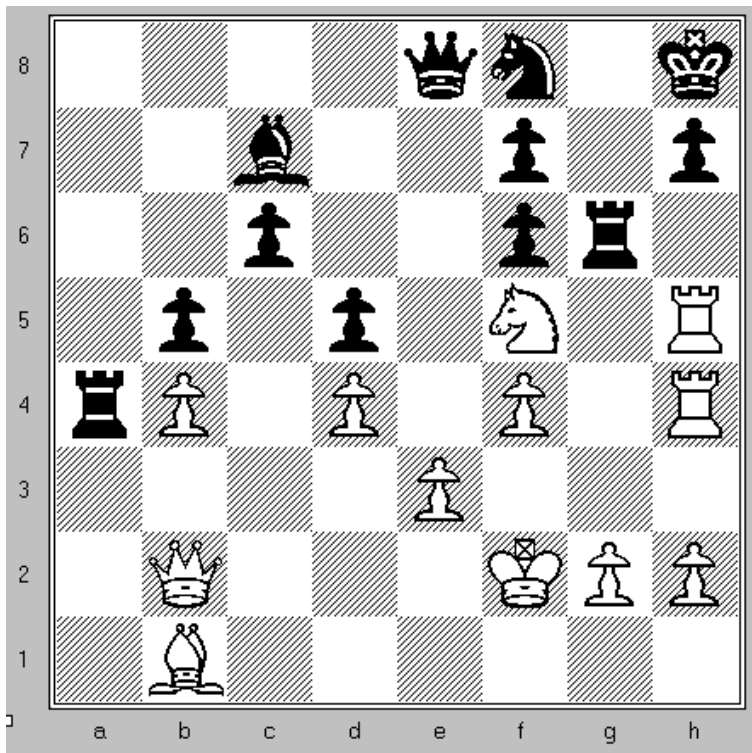
Co je důležitější: strategie nebo taktika?

**Jak známo, strategie nám odpovídá na otázku co dělat, a taktika jak to dělat. V šachové partii musíme mnohokrát hledat odpověď na obě otázky.**

Ve válečném umění má strategie rozhodující slovo. V šachu tomu tak není. Na šachovnici se situace vyvíjí poněkud jinak. I zde je taktika podřízena strategii, ale úloha taktiky je zde neobyčejně významná. Velká chyba způsobená jediným tahem často znamená prohru. Znamená to, **že taktická operace v libovolném stádiu partie může rozhodnout o jejím osudu.** V praktické hře ve složitých postaveních se neočekávaná řešení objevují v každém tahu.

Je dobře známé rčení, že k prohře v šachu stačí pouhý jeden tah. A velmistr Tichman k tomu dodal, že šachy jsou z 90 % taktika.

Ukažme si to na příkladě partie Kotov - Smyslov



V pozici stačí ještě jednou napadnout bod h7.

1. g3  
( 1. Qe2 Rxb4 2. Rxh7+ Nxh7 3. Qh5 Qg8 4. Ne7 Rxg2+ 5. Kf3 Rf2+ 6. Kxf2 Rb2+ )
1. ... Kg8
2. Kf3 Kh8
3. Qg2 Kg8
4. Qh3

Bílý ale zvolil jiný plán. Vrhl se do útoku bez ohledu na možnosti soupeře

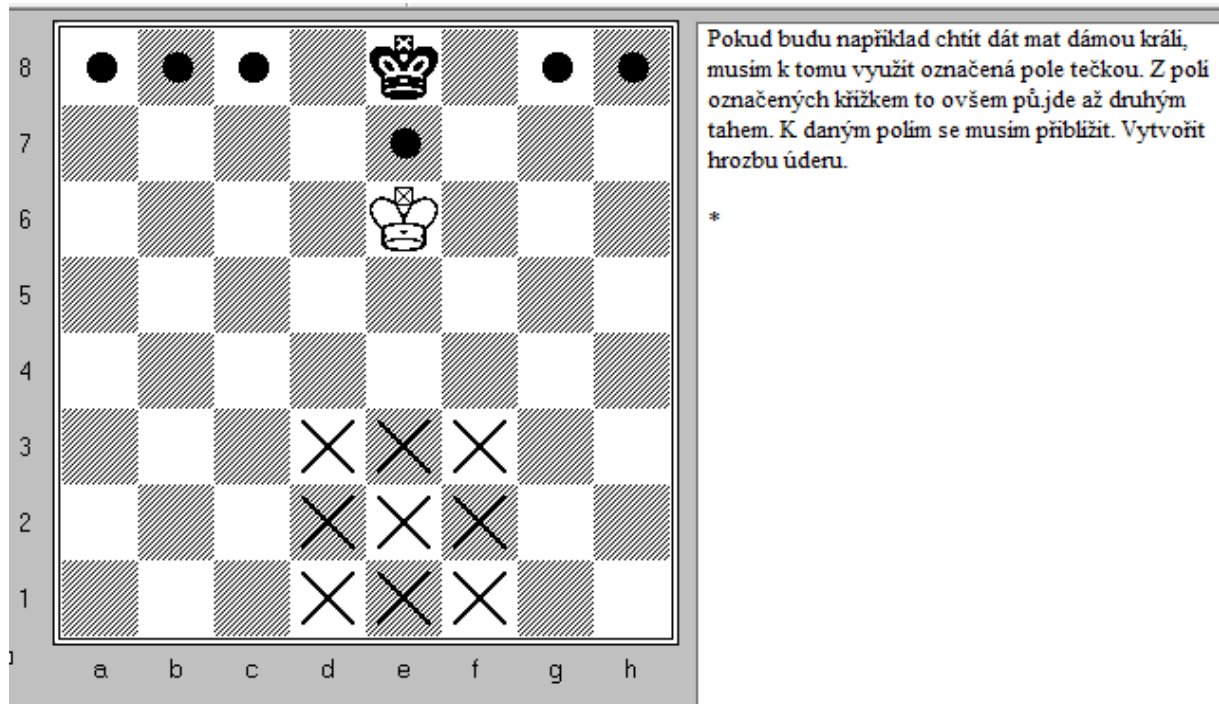
\*

Naším úkolem bude, v dalším teoretickém pojednání se pokusit zjistit, proč se něco takového může stát. Pokusíme se to vzít od základů.

### Stupínky útoku

V procesu boje, v okamžiku kdy se síly soupeřů dostanou do kontaktu, jde v první chvíli zejména o to získat materiální převahu nad soupeřem. Za tímto účelem napadají figury a pěšce soupeře. Toto napadání se ovšem děje postupně. Nejprve je třeba aby se napadající figury přiblížily k místu, odkud mohou udeřit na vybraný cíl. Toto přiblížení můžeme nazvat hrozbou. Hrozba může být přímá, nebo nepřímá. Záleží na povaze bodu a figuře, který chceme napadnout.

Příklad.



### Prostředky obrany

V případě napadení (úderu) naší figury máme několik možností, jak napadení čelit.

#### 1. Ústup

Napadená figura z napadeného pole ustoupí. Tento postup může mít pasivní, ale i aktivní charakter. Pasivní, když pouze ustoupí. Aktivní, když z pole ústupu napadne (vytvoří hrozbu) soupeřově figuře.

#### 2. Zajištění (pokrytí)

Napadenou figuru zajistíme naší vlastní figurou. Tento případ umožňuje výměnu, proto napadená figura nemůže mít větší hodnotu, než figura napadající.

#### 3. Překrytí

Jestliže do cesty napadající figury soupeře postavíme vlastní figuru. Tento případ také připouští výměnu figur a platí totéž co v předcházejícím případě. A samozřejmě tato bránící figura musí být chráněna.

#### 4. Protiúder (odvetné napadení)

Napadenou figuru necháme bez obrany a místo toho napadneme silnější nebo stejně důležitou figuru soupeře.

Toto jsou nejdůležitější prostředky obrany v případě napadení. Pokud zvážíme důsledky, které z toho vznikly, můžeme říci následující. V prvním případě se situace na šachovnici vyřešila. V ostatních případech boj, do kterého byly zainteresovány minimálně 3 figury, pokračuje. Jak je vidno, teoreticky jsou možné různé druhy obrany, ale záleží na pozici a

figurách, které do ní vstupují. Například, když napadající figurou je jezdec pak nelze použít překrytí. Specifický případ je napadený král. Nemůžeme ho ani zajistit, ani použít odvetný úder. Je jasné, že pokud žádnou obranu figury nemůžeme použít, potom je ztracena.

Z praxe jistě znáte vysoce efektivní případ napadení. Vidlička, kdy dojde k úderu hned na dvě figury soupeře. A proč je vidlička tak účinná. No proto, že soupeř má k obraně dvou figur pouze jeden tah. Z toho vyplývá, že dvojí úder je nejefektivnější útočný prostředek.

### **Druhá vlna útoku**

Druhá vlna přichází do úvahy v okamžiku, kdy obrana soupeře byla dostatečně účinná. Útočící strana má ještě možné rezervy, které může použít. Figury v pozicích hrozby prvního stupně mohou napadnout již jednou napadenou figuru. V případě **zajištění** je možné zvažovat dva způsoby:

1. Nové napadení další figurou (2f-2f)
2. Napadení zajišťující figury – tato figura nesmí odejít, protože hrozí ztráta figury, kterou chrání. (2f-2f)

V případě překrytí jsou možné dva způsoby:

1. Napadnout překrývající figuru
2. Napadnout z jiné strany překrytou figuru (2f-1f)

V případě protiúderu je možné pokračovat v útoku tak, že vlastní napadenou figurou zaútočíme na jinou figuru soupeře. Tím páde dvě figury soupeře budou napadeny.

Situace se tedy ještě více zkomplikovala a napadeny mohou být i figury, které byly použity k obraně.

Z výše uvedených případů vyplývá, že můžeme definovat tři případy dvojího napadení:

1. Vidlička – jedna figura napadá dvě
2. Dvě figury napadají jednu (případ dvojího šachu)
3. Dvě figury napadají dvě

